

2015年度 Web 登録申請ガイド (フットサルチーム新規登録申請)

D 2015年度
新規申請
収納代行利用 FA



収納代行利用 FA 用

2015年度のフットサルチーム新規登録申請は2月16日(月)より受付を開始いたします。フットサルチームの登録ご担当者およびスタッフの皆様には、新規チーム登録申請を行う前に下記のお手続きをお願いしております。

- ◇ JFA ID^(※1)の取得 チーム登録責任者^(※2)・チーム登録責任者代理^(※3) 監督・コーチ・所属審判員
- ◇ 保有資格の紐づけ 監督・コーチ・所属審判員で JFA 公認資格をお持ちの方

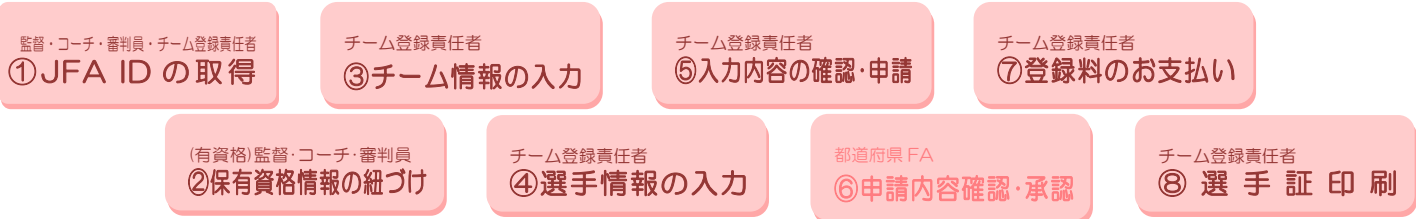
(※1) JFA ID の概要については、日本サッカー協会公式サイトをご覧ください。(※2) チーム登録責任者とは、登録担当者指します。

(※3) チーム登録責任者代理は、登録責任者と同様にチームの登録申請作業ができます。1 チームにつき最大 2 名まで登録可能。

チームを新規登録する場合は、所属される都道府県サッカー協会へ事前にお問い合わせいただき、登録に際しての説明を受けてから、Web 登録サイト(KICKOFF)より登録申請の手続きを開始してください。

- ▶ 本ガイドは、収納代行機能を利用する都道府県サッカー協会に所属され、2015 年度の新規チーム登録申請をされる方へのご案内になります。(収納代行利用の有無は、所属される都道府県サッカー協会へご確認ください)
- ▶ 過去 2013 年度以前にチーム登録したことがあるチームは、新規チームとして申請してください。
- ▶ 登録料は、原則コンビニ店頭または Pay-easy(インターネットバンキング、ATM)でお支払いいただけます。(選手情報変更申請・チーム情報変更申請で登録料が生じる場合は、所属の都道府県 FA が指定する方法でお支払いいただけます)
- ▶ 登録料や登録料の支払方法などについては、所属される都道府県サッカー協会の案内にしたがってください。
- ▶ 選手の追加登録や登録抹消・移籍などの申請も、KICKOFF を利用して行います。
- ▶ 第4種(小学生年代)チームは、日本サッカー協会の指導者資格を取得している(指導者登録番号をもっている)方を、監督もしくはコーチとして登録することが義務づけられています。

【 新規チーム登録申請の流れ 】



① JFA ID の取得

1. <https://jfaid.jfa.jp/>へアクセス
2. [新規 JFA ID 登録] をクリック



5. 入力内容に誤りがなければ、[上記の情報で登録する] をクリック



3. 今後 KICKOFF サイトへログインする際に使用する「ログイン ID」と「パスワード」を入力し、会員規約に同意される場合のみ同意欄にチェックしてください。
※どちらもご自身で任意に設定できます。



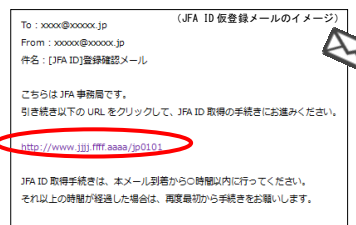
6. 4. で入力したメールアドレスに仮登録のメールが送信されます。届いたメールをご確認ください。
※この段階ではまだ JFA ID の登録は完了していません。



4. 個人情報を入力



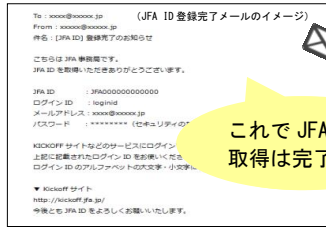
7. メール本文に記載の URL にアクセス



8.4. で入力したメールアドレスに登録完了メールが送信されます。届いたメールをご確認ください。



9. メール本文に、発行された JFA ID が記載されています。この ID は忘れずに保管してください。



これで JFA ID の取得は完了です

②保有資格情報の紐づけ

JFA ID と保有資格の紐づけを行います。
JFA 指導者資格をお持ちの監督・コーチ、JFA 審判資格をお持ちの所属審判員は、以降のお手続きもお願い致します。

1. ご自身で設定したログイン ID とパスワードを入力し、[ログイン] をクリック



2. 「マイページ」をクリック



3. [保有資格登録] をクリック



4. 保有資格の紐づけ方法を選択

登録情報検索：JFA ID 登録情報(氏名・生年月日)を元に、保有していると考えられる各種資格を自動検索して登録する方法
手動登録：保有している資格をご自身で入力して登録する方法



5. 保有している資格を選択

[登録情報検索] 選択：JFA ID 登録情報(氏名・生年月日)に合致するデータが存在するカテゴリがクリック可能
[手動登録] 選択：全カテゴリがクリック可能

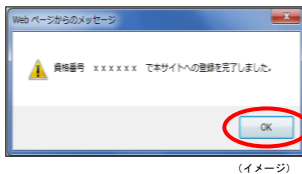


6. 選択したカテゴリの資格登録番号とパスワードを入力し、[登録する] をクリック

資格登録番号：指導者の場合…指導者登録番号
審判の場合…審判登録番号
パスワード：従来の各資格カテゴリ KICKOFF サイトのログインパスワード



7. 資格登録完了メッセージが表示されます。[OK] をクリック



8. マイページ画面に戻り、登録した資格情報が表示されます。これで保有資格の紐づけは完了です。



個人情報の変更、ご自身の顔写真はこちらから登録できます。

③チーム情報の入力

1. ご自身で設定したログイン ID とパスワードを入力し、[ログイン] をクリック



2. 「チーム(フットサル)」をクリック後に表示される「チームを選択してください」をクリック



3. 申請年度を「2015」に設定して、[新規チーム登録] をクリック



4. チーム情報登録トップページより、[チーム情報を登録する] をクリック



5. JFA 基本規程とプライバシーポリシーが表示されます。同意される場合は[同意する]をクリック ※同意されない場合はこれより先に進めません。



6. 登録における注意点を確認後、[次へ] をクリック



7. 所属する都道府県サッカー協会とチームの種別を選択し、[次へ]をクリック



8. 各項目を入力し、[次へ]をクリック
※チーム登録責任者欄は、ログイン者の氏名が表示されます。



チーム・選手登録の手続きが出来る方は、チーム登録責任者1名、代理2名の最大3名となります。3名以内であれば都度、責任者を変更/削除/追加が可能です。(JFA IDを取得している方のみ)

9. チーム連絡先の情報を入力し、[次へ]をクリック
※連絡先がチーム登録責任者と同じ場合は、[ログイン者の連絡先をコピーする]にてJFA ID 登録情報を貼付できます。



チーム連絡先の住所・氏名は、選手証/監督証等を送付する宛先となります。

10. チームスタッフの情報を入力し、[内容確認へ]をクリック
※監督・コーチ・所属審判員は、事前にJFA IDの取得が必要です。



こちらに入力する監督・コーチには、自動でリフレッシュポイントが付与されます

11. 申請内容に誤りがなければ、[次へ]をクリック



本画面より、途中保存が可能です。

④選手情報の入力

1. 選手検索タイプを選択(①)後、必須項目に選手の情報を入力(②)し、[選手検索]をクリック



2. 選手検索結果が表示されますので、登録する該当の選手を選択してください。過去 JFA に登録したことがない選手は、“新規登録”の選手を選択してください。選択後、[選択] をクリック

※2 つ以上のフットサルチームに同時に選手登録をすることはできません(フットサル選手の登録と移籍に関する規則 第3条 [重複登録の禁止])。他チームで登録中の選手を“新規登録”としないでください。



4. 登録する選手の入力が完了したら、[内容確認へ]をクリック



3. 必須項目を入力してください。

- ・国籍区分にて「外国籍」(JFA 基本規程第 76 条に該当する選手含む)を選択された場合は、国籍も選択してください(③)。
- ・フットサルチームにて外国籍選手が初登録する場合は、外国籍選手登録申請書などの提出が必要です。ここでは書類のアップロードが可能です(④)。※書類をスキャンしてアップロードしてください。難しい場合は郵送にて所属の都道府県サッカー協会へご送付ください。
- ・選手情報の入力内容を確認し、[▽選手追加]をクリックすると、選手一覧に反映されます。

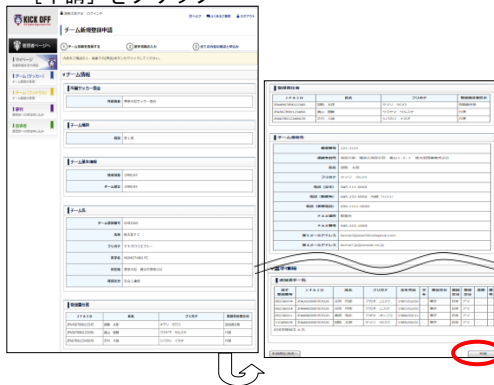


5. 申請内容に誤りがなければ、[次へ] をクリック

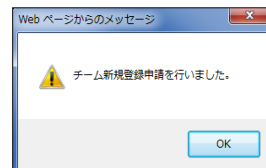


⑤入力内容の確認・申請

6. チーム・選手情報の全申請内容に誤りがなければ、[申請] をクリック



7. 申請した旨のメッセージが表示されます。Webからの申請はこれで完了です。**(※登録はまだ完了していません)**



(イメージ)

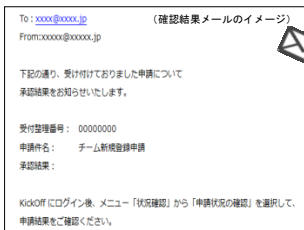
⑥申請内容確認・承認

所属の都道府県サッカー協会にて申請内容の確認が出来次第、メールがチーム登録責任者(代理含む)・チーム連絡先担当者へ送信されます。納付いただく登録料の合計金額および明細が、KICKOFF から確認できます。確認方法は、次の⑦の流れをご覧ください。

※申請内容に不備があった場合、申請が差し戻しまたは却下されますので、申請後は承認結果を必ずご確認ください。

⑦登録料お支払い

1. 所属の都道府県サッカー協会にて申請内容の確認が出来次第、メールがチーム登録責任者(代理含む)・チーム連絡先担当者へ送信されます。



2. KICKOFFへログインし、メニュー一覧より「状況確認」⇒「申請状況の確認」をクリック



3. [支払方法選択]をクリック (ステータスが「入金待ち」の申請にボタンが表示されます)



4. 登録料お支払い金額および明細が表示されますので、ご確認ください。



5. お支払い方法を選択してください。
・コンビニでのお支払い
・Pay-easy(インターネットバンキング/ATM) ページ
選択後、[お支払い詳細設定・入力]をクリック



6. コンビニでお支払いの場合… 必要事項を入力し、お支払いされるコンビニを選択してください(お近くのコンビニをおすすめします)。選択後、[次へ]をクリック



(イメージ)

7. 支払い方法・内容を確認し、[購入] をクリック



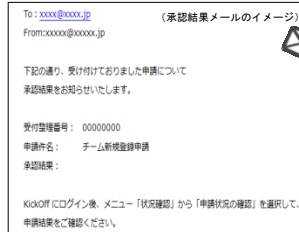
(イメージ)

8. 払込票を印刷、または表示されている振込番号(確認番号/注文番号/企業コード/決済番号)を控えて、選択されたコンビニ店頭へお支払いください。



(イメージ)

9. コンビニ店頭でのお支払いが済みましたら、**チーム登録は完了です。**登録完了のお知らせメールがチーム登録責任者(代理含む)・チーム連絡担当者へ送信、および KICKOFF トップページにメッセージが表示されます。



※画面詳細は変更になる可能性があります

- ページ
10. Pay-easy(インターネットバンキング/ATM)でお支払いの場合…
必要情報を入力し、[次へ]をクリック
※支払方法は、ATMまたは金融機関でのお支払と、インターネットバンキングでのお支払の2種類からお選びいただけます。



(イメージ)

11. 支払い方法・内容を確認し、[購入]をクリック



(イメージ)

12. 決済受付が完了すると決済受付完了のメールが届きます。各収納機関のインターネットバンキングにてお支払いを済ませてください。
お支払が完了したら、チーム登録は完了です。登録完了のお知らせメールがチーム登録責任者(代理含む)・チーム連絡担当者へ送信、および KICKOFF トップページにメッセージが表示されます。



(イメージ)

※画面の流れや操作ボタンは金融機関により異なります。

⑧選手証印刷

1. メニュー一覧より「選手写真の登録・修正」→「写真登録・登録証出力」をクリック



2. 登録が完了している選手のみ表示されます。
[参照]から選手顔写真のデータを選択し、[アップロード]をクリック。
※画像はトリミングしてからアップロードしてください。
※アップロード可能ファイル：
jpg/jpeg、png、gif、tif/tiff。2MG まで



JFA ID を取得している選手は、選手自身のマイページからも顔写真登録が可能です。

3. アップロード後、[登録証出力]をクリックすると、選手証の印刷が可能です。



※監督証は、監督自身のマイページより顔写真を登録後、印刷してください。